

Une équipe jeune, dynamique et sérieuse qui a fait ses preuves



avec **Nicolas MOULA**

Le Bon Sens pour Lamorlaye

LAMORLAYE
ASSOCIATION DE LA COMMUNE

les IR
Républicains

**CONTINUONS
À FAIRE PROGRESSER
LAMORLAYE ENSEMBLE**

Madame, Mademoiselle, Monsieur,

Avec l'équipe municipale que j'ai conduite, nous avons beaucoup agi depuis juillet 2017 pour **donner un nouvel élan de dynamisme** à notre ville.

A l'heure où nous sollicitons à nouveau votre confiance, il est normal de vous rendre d'abord des comptes sur ces actions. Vous l'avez sans doute déjà constaté dans le **Bilan** que nous vous avons remis récemment.

Au fil des mois, dans un contexte budgétaire toujours très limité, et malgré un climat difficile à apaiser avec nos vieux querelleurs, **nous avons mené à bien de nombreux projets pour que Lamorlaye puisse progresser.**

PROGRESSER dans le domaine des **transports**, en étudiant la faisabilité technique, juridique et financière pour la mise en service d'une Navette intra-urbaine. Je remercie vivement de leurs contributions les **+ de 350 personnes** qui nous ont permis de partager leurs suggestions.

PROGRESSER dans le domaine **culturel**, avec la création de la **Médiathèque** qui verra le jour en 2020. Avec aussi un soutien affirmé aux associations culturelles, comme au **Festival des Arts**, qui a atteint cette année un record de visites et de ventes d'œuvres. Et la préparation du **Festival «ça va Jazzer»** qui, hélas, vient d'être annulé par la délégation spéciale, à seulement deux semaines de son ouverture. Mais, c'est promis, on le fera bientôt !

PROGRESSER dans le domaine **sportif**, avec la remise à neuf des courts de **Tennis**, de nouveaux équipements dans les **gymnases**, le démarrage de la rénovation du **Boulodrome**, l'ouverture d'une activité **Futsal**, la création du **City-stade** cet été...

PROGRESSER dans les domaines de la **sécurité**, avec la remise à niveau des équipements de la Police Municipale et une collaboration renforcée avec ses agents, la mise en service de la **vidéo-protection**, la réactivation de **Voisins Vigilants**, les concertations pour la **résidentialisation** des logements sociaux. Mais aussi la préparation d'actions de **prévention** contre la délinquance, et de mise en place des Travaux d'Intérêt Général.

PROGRESSER pour notre **environnement**, avec une démarche active pour protéger notre environnement forestier et la préservation des zones humides, l'accueil de l'**Université Populaire de la Biosphère**, la création cet automne d'un **verger conservatoire** d'arbres fruitiers dans le Parc du château, des actions de sensibilisation du public et de nos écoliers à ces enjeux avec le **Festival des arbres** et la **Fête de la Nature**. Mais aussi les **pistes cyclables**, les **rénovations énergétiques** dans les bâtiments publics, l'évolution vers un fonctionnement éco-responsable de nos **restaurants scolaires**.

PROGRESSER pour la **modération fiscale**. Oui, nous avons déjà fait baisser les impôts en 2018 et **nous continuerons en 2019 !**

En 9 mois, notre ville, que de nombreux habitants critiquaient pour son immobilisme, a fait **des progrès visibles et prometteurs** pour l'avenir. Elle fait partie des rares communes de l'Oise où les citoyens ont envie de s'installer pour y voir s'épanouir leur famille.

Pour autant, plus que personne d'autre, je sais qu'**il reste encore beaucoup à faire**. C'est la raison pour laquelle **nous souhaitons continuer et amplifier notre programme municipal ambitieux mais réaliste.**

Réaliste car ce Gouvernement réduit de plus en plus les moyens donnés aux communes en même temps qu'il alourdit nos charges.

Réaliste car nous avons obtenu de **solides soutiens** de la part des décideurs de notre Département et de notre Région. De vrais soutiens de personnalités réellement concernées par nos préoccupations locales.

Je sais que les périodes électorales sont trop souvent l'occasion de « foire » aux promesses rarement tenues et souvent trahies.

Vous le savez, ce n'est pas la méthode de notre équipe municipale.

Ce que nous avons dit, nous l'avons fait. Ce que nous disons, nous le ferons ! Continuons ensemble à faire progresser Lamorlaye !

Nicolas MOULA



Le Bon Sens pour Lamorlaye

R A S S E M B L E M E N T C I T O Y E N

UNE ÉQUIPE JEUNE, DYNAMIQUE ET SÉRIEUSE QUI A DÉJÀ FAIT SES PREUVES

Oui la Navette de transports c'est pour **MAINTENANT !**

Vous le savez, l'étude de solutions de transports pour Lamorlaye a été l'une de nos **préoccupations prioritaires** en 2017. Vous le savez aussi, pour avoir participé très nombreux au grand sondage que nous avons mis en place, nous avons largement tenu compte de vos besoins, de vos attentes, et aussi de vos multiples suggestions. Nous vous en remercions sincèrement : votre énergie participative a permis de construire le projet qui, nous l'espérons, correspond vraiment à vos attentes.

A tel point que le projet initial de navette «intra-urbaine» destinée à relier tous les quartiers de Lamorlaye au centre-ville, a été enrichi avec un projet de navette «inter-urbaine» pour desservir les **gares de Chantilly ET d'Orry-la-Ville-Coye**. Cette donnée a considérablement complexifié le cahier des charges, puisqu'il a nécessité d'autres compétences, pour répondre à des contraintes spécifiques de sortie du territoire communal, détenues normalement par notre Communauté de Communes, mais aussi la prise en compte de rotations plus longues, du nombre de passagers effectuant les trajets gare/domicile matin et soir, sensiblement différent de celui des passagers intra-urbains en journée... Mais nous sommes fiers d'être venus à bout de ce challenge : **le cahier des charges est maintenant finalisé**, et ne demande plus que le lan-



cement de sa phase opérationnelle ! **Cette navette prendra donc réalité avec Le Bon Sens, parce que ce que nous vous promettons, nous le faisons!**

A quoi va ressembler cette Navette ? Vous le savez sans doute déjà, puisque nous l'avons détaillé en toute transparence au long de la réflexion menée ces derniers mois, ainsi que dans notre BILAN.

Le cahier des charges prévoit la mise en place de **2 navettes intra-urbaines, sur 2 itinéraires complémentaires**, afin de permettre une fréquence de rotation plus fluide pour les usagers.

Les 2 boucles, l'une de 8 km, l'autre de 13 km, desserviront ainsi **tous les quartiers** de Lamorlaye, et auront un point commun de «correspondance»

à proximité du cimetière. Une application mobile est même prévue pour **suivre en temps réel les horaires des navettes à l'approche de votre arrêt**. La Navette va représenter une réelle amélioration pour de nombreux Morlacuméens : les jeunes, les seniors, les personnes sans véhicule. Elle est aussi l'opportunité de prendre de nouvelles habitudes éco-responsables, en profitant de ce nouveau service pour les déplacements quotidiens. Ce qui contribuera également à fluidifier la circulation et faciliter le stationnement.

Combien ça coûte ? Le cahier des charges a été mené à coût maîtrisé et réaliste pour la commune, sans impacter vos impôts, que nous avons d'ailleurs fait baisser parallèlement à la construction du budget «transport». **La navette sera gratuite pour tous pour les transports intra-urbains.**

Les usagers des gares, quant à eux, se sont très majoritairement prononcés dans le sondage en faveur d'un service payant, mais à coût beaucoup plus économique que les tarifs des abonnements aux parkings des gares, parkings auxquels d'ailleurs beaucoup n'ont pas accès faute de place et de longues listes d'attente.

Avec Le Bon Sens, oui la Navette c'est pour maintenant !

Création de la **MÉDIATHÈQUE** et d'un lieu d'animation pour les jeunes

Le dossier Médiathèque que nous avons préparé entre juillet 2017 et avril 2018 nous permet d'avoir une vision déjà très avancée du projet pour un lancement des opérations à très court terme.

Les objectifs sont multiples :

- **Remplacer notre bibliothèque exigüe et inconfortable** pour valoriser les collections de livres proposées au public et élargir les offres de média (vidéo, presse, dvd, internet).
- **Offrir une nouvelle structure moderne** et dotée d'équipements multimédia high-tech (auditorium, vidéoprojections, informatique).
- **Disposer de salles dédiées aux différentes activités** : salles de lecture, salles d'étude pour les lycéens et les étudiants, ludothèque adaptée aux animations de loisir des enfants le mercredi et durant les vacances scolaires, espaces dimensionnés pour l'accueil des activités scolaires, mais aussi lieu de détente convivial avec espaces extérieurs végétalisés, cafétéria-salon de thé...
- **Créer un véritable pôle d'attractivité** destiné à toutes les catégories d'âges, avec une offre modernisée et élargie de loisirs culturels, qui contribuera à dynamiser la vie à Lamorlaye
- **Participer à la restructuration de la ville** et à sa dynamisation, par le choix d'une architecture qualitative et valorisante.

Un Dossier bien avancé :

- Les élus ont rencontré dès Septembre 2017 l'ADTO (Assistance Départementale pour les territoires de l'Oise) et la MDO (Médiathèque Départementale de l'Oise), et mis en place en Décembre 2017 le comité consultatif «Construction d'une médiathèque».
- Les visites avec la MDO de plusieurs médiathèques «modèles» ont permis de compléter cette étude

des multiples possibilités offertes par les médiathèques modernes (travail en réseau, Auditorium, etc).

- L'élaboration d'un pré-programme en interne a permis d'évaluer la faisabilité du projet. Le financement à coût maîtrisé pour la commune a été particulièrement étudié, notamment en terme de subventions possibles (Architecture, Mobilier/équipement, Informatique/numérique, collections en stock, ...)
- La DRAC (Direction Régionale des Affaires Culturelles) a été reçue en mairie de Lamorlaye début avril 2018.
- La consultation pour le choix du programmiste est d'ores et déjà lancée. Le programmiste est un élément déterminant du projet, puisque c'est lui qui définit l'organisation fonctionnelle du projet en collaboration avec le maître d'ouvrage, pour aboutir à un projet satisfaisant tant qualitativement que



techniquement. **La parfaite connaissance de ce dossier nous met donc en capacité de poursuivre l'avancement du projet rapidement** et concrètement pour offrir à Lamorlaye sa nouvelle médiathèque indispensable à sa dynamisation.



« L'Office de la jeunesse », le nouveau spot spécial pour les 15/20 ans.

Ce projet a pour objectif de proposer aux jeunes un **nouveau lieu de rencontre** qui leur sera spécialement dédié pour répondre à leurs attentes spécifiques. Ils pourront y trouver toutes sortes d'informations concernant les jobs d'été, les propositions de mission de service civique, le «Pass Permis» et le BAFA, une bourse aux jobs d'été, et baby-sitting, l'orientation vers les structures sociales adaptées en cas de difficultés, etc

En partenariat avec les associations locales œuvrant au bénéfice de la jeunesse, pourront être organisés des ateliers de conseils en «CV et lettres de motivation», ainsi qu'un «réseau stage» avec les entreprises locales pour faciliter les recherches de stages du parcours de nos adolescents et étudiants. Les jeunes eux-mêmes seront également force de proposition pour définir de manière concertée les orientations des services les plus demandés (participation à des projets bénévoles, événements sportifs, challenges régionaux, et tout autre projet constructif et épanouissant.).

DÉCRYPTAGE

La moitié des colistiers de D. Merlin se sont enfuis depuis l'année dernière... Pourquoi ?

40% de l'équipe En Marche a cessé de «marcher» avec N.Bourgeois... Quant à l'alliance des éternels querelleurs E.Drumont/M.Mahaut, elle semble bien déséquilibrée avec seulement 8 candidats sur 29 issus de la liste précédente de M.Mahaut ! Des assemblages chaotiques et fragiles, pour atteindre péniblement le seuil minimum des 29 colistiers...

La liste «Le Bon Sens pour Lamorlaye» réunit elle, 31 personnes : 25 colistiers de 2017 + 6 « nouveaux » (2 femmes et 4 hommes) qui ont tenu à rejoindre l'équipe cette année !

LE SAVIEZ-VOUS ?

Comment M.Mahaut peut-elle oser se présenter aux élections municipales de Lamorlaye, alors qu'elle n'y habite plus depuis 18 mois ? Ce n'est pas sérieux !

La loyauté versatile de E. Drumont : Il rejette cette année D. Merlin à qui il s'était associé l'année dernière et qui lui avait offert ses 283 voix au 2^{ème} tour, pour s'allier cette année à M.Mahaut son ennemie jurée de l'an passé, à qui il s'est toujours opposé avec de profonds désaccords... Comment lui accorder la moindre confiance et imaginer une commune apaisée et soudée pour faire progresser Lamorlaye ?

MANQUE PAS D'AIR !

N. Bourgeois se prétend «en marche» pour Lamorlaye... mais en fait il connaît bien mal notre commune : il ne s'est jamais investi dans aucune association de la commune, n'a jamais assisté à nos conseils municipaux et surgit tout à coup en «opportuniste parachuté» pour lequel Lamorlaye serait en fait un tremplin à d'autres ambitions politiciennes peu dissimulées...

BON À SAVOIR

M. Mahaut et D. Merlin ont cherché à tout prix à obtenir l'investiture officielle des Républicains. Ils ont été auditionnés comme Nicolas MOULA. Hélas, ils n'ont pas su convaincre cette fois-ci de leurs capacités à ramener stabilité, énergie positive et constructive pour faire progresser Lamorlaye. La discipline Républicaine et démocratique aurait voulu qu'elle se retire de la liste de M.Drumont et soutienne comme il est normalement d'usage, la candidature de Nicolas MOULA. C'est en tout cas une preuve de son instabilité, de son manque de loyauté et de déni de ses engagements...

> Mon 1^{er} est un homme qui connaît bien notre territoire et ses habitants
> Mon 2nd est une personnalité qui a des puissants alliés locaux et régionaux et qui n'isolera pas notre commune.
> Mon tout continuera à faire progresser Lamorlaye
> Qui suis-je ?

Pour Continuer de FAIRE BAISSER les impôts

Notre volonté est de poursuivre les mêmes objectifs financiers présentés l'an passé, ceux pour lesquels notre équipe du Bon Sens s'était engagée en juillet 2017, que **vous avez soutenus et que nous avons atteints**.

Votre vote, dans quelques jours, va nous donner l'opportunité de **continuer dans cette voie**, de faire aboutir certains investissements laissés en suspens il y a quelques semaines, mais aussi d'en lancer de nouveaux. Nous savons faire !

Vous l'avez constaté, **de nombreux projets ont d'ores et déjà été concrétisés** et ce, conjointement à **une baisse simultanée des taux des taxes d'habitation et foncières tant pour les particuliers que pour les entreprises**.

Nous continuerons à réfléchir sur l'utilité justifiée des dépenses au sein de la commune pour les optimiser tout en vous apportant les services dont vous avez besoin.

Par exemple, sous serons très attentifs à la maîtrise des dé-

penses de fluides, d'énergie, de carburants, de fournitures, etc, pour dégager des crédits supplémentaires et soutenir ainsi les investissements à Lamorlaye.

Notre **gestion rigoureuse des finances** permettra également de **poursuivre la baisse de la fiscalité** dans notre commune (pour la part locale), et ce dans un contexte financier national toujours plus contraignant puisque le Gouvernement réduit les aides financières aux collectivités.

Nos bonnes relations avec la Communauté de Communes de l'Aire Cantilienne, le Département de l'Oise ainsi que la Région des Hauts de France nous permettront de mutualiser des investissements et d'obtenir des financements conséquents.

Nous pouvons compter sur le soutien actif des Républicains qui sont majoritaires dans ces institutions et qui favorisera le dialogue nécessaire pour que nos projets puissent être entendus et **soutenus rapidement**. Et ce n'est pas rien !

Pour Renforcer la SÉCURITÉ des biens et des personnes

Comparativement à nos communes voisines, Lamorlaye dispose désormais d'un dispositif assez complet bien au-dessus de la moyenne.

Notre Police Municipale est composée de 6 agents permanents et 2 agents de la brigade équestre de juin à octobre en phase expérimentale. Leur mission est d'accueillir et d'informer le public mais aussi de patrouiller en voiture, en vélo ou à cheval. Elle dispose également d'armement, d'entraînements et des formations nécessaires au bon accomplissement de ses missions.

Nous avons pu inaugurer en mars 2018 le réseau de **vidéo protection** sur notre commune qui représente un investissement conséquent de 700.000 euros et des frais de maintenance annuels importants.



Cela dit, le dispositif initialement prévu, **pour être plus efficace**, devra être complété d'abord, par des investissements en logiciels de reconnaissance d'images : ce qui évitera la lecture humaine des heures d'images des multiples caméras !, et permettra aux agents d'être présents sur le terrain.

Il n'est pas dans les missions de la Police municipale d'interpeller voleurs et délinquants. C'est la mission de la Gendarmerie Nationale, avec laquelle notre Police travaille déjà en bonne intelligence et complémentarité, mais **qui devrait s'améliorer encore**, grâce à une réorganisation en cours des unités de la Gendarmerie Nationale. Nous avons déjà pu noter au cours des dernières semaines des avancées significatives en ce qui concerne la mobilisation de moyens lourds (hélicoptères, brigade cynophile (chiens)) afin de repérer et appréhender une bande organisée de voleurs qui a sévi sur le Lys récemment. Bien sûr, certains vous diront par facilité qu'il faudrait doubler et pourquoi pas tripler les effectifs de notre Police Municipale... **N'est-ce-pas démagogique ?**

L'habitat diffus complique la tâche déjà difficile, face à une délinquance cyclique, polymorphe... Adaptons-nous, nous aussi... **Lorsqu'une ville embauche des agents, le préfet réduit presque systématiquement d'autant le nombre de fonctionnaires affectés à la commune.**

Résultat : les habitants devraient payer de leur poche un service jusque-là rendu et financé par l'Etat. Il faudrait donc payer

Loi des politiques nationales sur lesquelles nous n'avons pas de prises, mais qui ont des conséquences importantes sur nos ressources. Des législations et règlements toujours plus contraignants qui nécessitent une meilleure formation des agents et l'adaptation coûteuse du matériel, logiciels et des pratiques.

C'est aussi parce que nous sommes **une équipe composée de personnalités jeunes, professionnellement bien formées aux technologies et au management d'aujourd'hui**, que nous pourrions **réussir les évolutions nécessaires** à une gestion optimale de notre bien commun. Quels seront les impacts des réformes du millefeuille administratif qui sont annoncées depuis longtemps ? Du transfert de compétences de l'Etat vers les collectivités ? On le sait, l'Etat souhaite se désengager de tout ce qui ne serait pas régalien et privilégier les grandes agglomérations au détriment des petits territoires.

Il nous est donc apparu comme une évidence de nouer des alliances territoriales pour être **plus forts ensemble**.



deux fois pour le même service. L'impact budgétaire récurrent d'année en année serait lui aussi très important (En moyenne 40.000 euros par poste). « Comment pourrions-nous les financer ? Cette proposition nécessiterait de réduire le soutien aux associations ou de fermer des équipements ou des services existants ? d'augmenter les impôts ? Est-ce bien raisonnable ? »

La prévention et l'optimisation sont aussi des réponses :

Une plus grande implication des habitants, des élus et des forces de l'ordre, notamment **en développant le réseau Voisins Vigilants**, mais aussi par une meilleure information pour que chacun organise mieux sa **sécurité personnelle** permettront aussi de faire régresser la délinquance et les incivilités insupportables.

Pour la protection de notre CADRE DE VIE et des ACTIVITÉS CHEVAL

Notre cadre de vie verdoyant fait partie intégrante de l'identité de Lamorlaye et est apprécié de tous. Nous tenons à le **protéger et le valoriser**, par des choix appropriés qui tiennent compte des spécificités de nos sols et des besoins vitaux de nos espaces verts dans un contexte environnemental et climatique en pleine mutation.

Le diagnostic établi (voir notre BILAN - environnement - p.14) aboutit à **un programme en cohérence avec les exigences écologiques et les enjeux environnementaux** : un plan de sauvegarde de notre forêt qui couvre 50% de notre territoire, particulièrement des arbres du château, du site de la grande chênaie au boulodrome et de la grande aulnaie des Jardins Familiaux permettra de restaurer la bonne santé de ces poumons verts de notre commune.

L'adhésion récente de Lamorlaye à la Fédération Nationale des COmmunes FOrestières (FNCOFOR), que nous avons initiée en 2017, sera garante de la protection de l'ensemble de notre territoire contre toute action néfaste ou délictueuse sur la végétation. tout comme le plan de protection de la biodiversité, en partenariat avec l'Université Populaire de la Biosphère et les Jardins Familiaux, avec **création d'un refuge LPO** (Ligue Protectrice des Oiseaux) **et d'une Zone «BZZZ»** (Terre d'accueil pour les insectes pollinisateurs) avec ruches et prairies/haies mellifères. **Création d'un jardin pédagogique pour les enfants.** **Création du Parc Naturel Urbain de l'île de la Thève**, située



entre le rû Saint Martin et la Nouvelle Thève qui permettra de **préserver cette zone humide** de toute urbanisation en offrant un nouvel espace de loisirs, avec notamment la **création d'un parcours santé**.

Les filières hippiques et équestres, qui sont un atout historique de notre ville, seront également **protégées et redynamisées par un soutien actif de la municipalité** et des projets de grande envergure, répondant à deux objectifs :

- Revaloriser le potentiel économique de ces filières, indispensable à leur survie sur notre territoire.
- La création, notamment, d'un **Pôle de Compétition Équestre**, permettant d'accueillir tout au long de l'année les différentes disciplines équestres et constituant le centre de gravité d'activités satellites telles que l'équithérapie ou celles liées au développement du cheval territorial pour ne citer que les principales. **Cette solution de reconversion**, réfléchi en amont avec les partenaires des écuries équestres et des écuries de courses, porte en elle un fort potentiel en terme de retombées économiques et d'emplois pour Lamorlaye. Il est indispensable de mener ces projets efficacement dès maintenant sous peine de voir se tarir à jamais cette opportunité pour Lamorlaye.
- Optimiser la légitimité du cheval dans la ville, en lui confiant

notamment des missions de cheval territorial, très utiles en terme environnemental.

- Favoriser les discussions avec les communes voisines, elles aussi concernées par les activités cheval afin de mener une **réflexion stratégique d'ensemble** et mettre en place des synergies et des actions concertées pour redynamiser notre territoire. Bien évidemment, les acteurs institutionnels, Communauté de Communes, Département et Région sont incontournables pour rendre possible cette adaptation.

Le 2^{ème} Colloque «Cheval et Développement Durable», en septembre 2018, permettra de poursuivre l'étude des applications les plus intéressantes pour Lamorlaye: brigade équestre permanente, transports, collecte de déchets verts, équinothérapie, etc...

L'élaboration de nouveau PLU, plus favorable aux besoins d'évolution des activités hippiques et équestres, pour le logement sur place du personnel par exemple, ou l'installation de manèges couverts, permettra également de protéger Lamorlaye contre les risques d'une urbanisation galopante sur ces zones encore naturelles du secteur hippique, très convoitées par les promoteurs immobiliers.



Poursuivre les études pour la **RESTRUCTURATION** de notre cœur de village

La redynamisation de Lamorlaye passe par un réaménagement de son centre-ville qui nécessite d'être repensé pour devenir plus attractif et plus agréable à vivre.

Notre ambition: un «cœur de village» authentique et convivial à taille humaine.

Nos premières intuitions: Elles s'appuient sur les attentes convergentes des habitants comme des commerçants pour créer une synergie entre nos commerces et les autres pôles d'attractivité de la ville:

Un marché plus dynamique et fonctionnel, en mesure de proposer une offre diversifiée pour une clientèle élargie.

La nouvelle médiathèque en remplacement de la bibliothèque devenue obsolète.

Un Foyer culturel repensé : une salle de spectacles confortable et dotée d'équipements high-tech incontournables aujourd'hui, pour répondre aux demandes des artistes et des associations qui s'y produisent, ce que ne permet pas notre Foyer culturel actuel.

Un cœur de village authentique à taille humaine signifie aussi une circulation douce pour une cohabitation harmonieuse entre piétons, cyclistes et voitures, assortie de solutions de **stationnement facilité**.

Cette mutation ne peut se faire en un jour, mais nous avons déjà mené plusieurs améliorations en cohérence avec ces projets, avec par exemple le prochain **déménagement des services techniques** communaux route de la Seigneurie, où ils disposent d'un espace beaucoup plus approprié. La percée de la nouvelle **entrée piétonne du château** par l'allée des hêtres, pour relier le château directement au cœur de ville, l'instauration de la **zone 30 en centre-ville**, le **nouvel accès au parking du marché**, et la **nouvelle piste cyclable** de l'avenue Charles de Gaulle participent déjà à cette modernisation progressive.

Les études, confiées à des cabinets d'architecture et d'urbanisme, se feront **en concertation avec les habitants et nos**



commerçants, en tenant compte de leurs souhaits et de leurs habitudes de vie.

Nous continuerons les améliorations déjà programmées et prêtes à être lancées: le renouvellement du **meublement urbain**, l'installation d'un **chauffage central au château** (+ économique que la location d'une chaudière extérieure actuellement en place), la rénovation de la **glacière du château**, la création du **parking supplémentaire** à proximité du groupe scolaire Nord, des travaux de restauration de toiture et de rénovation énergétique au **gymnase de la Thève**. Le **cimetière**, qui a été pourvu d'un gardien en 2017 garant de son bon entretien, bénéficiera d'un aménagement paysager et d'un **agrandissement du columbarium**. L'aménagement d'un parking devant l'entrée latérale est à l'étude. Nous continuerons à faire progresser la ville avec de nouveaux projets. Les principales améliorations de

voirie porteront sur le réseau de pistes cyclables vers le collège (trame verte), la **continuation des trottoirs et de la piste cyclable sur l'avenue CDG** en direction de Boran sur Oise, ainsi que sur la rénovation complète de la D1016 (stationnements, trottoirs, piste cyclable rejoignant Chantilly, végétalisation) en partenariat avec l'UTD, la CCAC, et la mairie de Chantilly. Le plan de mise aux normes PMR des bâtiments de la ville, déposé et validé en préfecture, sera poursuivi.

Réaménager le centre-ville en veillant à la protection de notre patrimoine, c'est possible et nous le souhaitons !

Nous continuerons les réflexions menées sur la rénovation du quartier historique de l'église (ravalement, éclairage façade), et réactiver le dossier de la chapelle Saint Vaast, en étudiant particulièrement les possibilités de subventions.

ils ont dit

« L'éthique pour un élu, c'est répondre à la question suivante dans chacune de ses actions et de ses décisions : Quelle est la meilleure chose à faire dans les circonstances et ce, dans l'intérêt de la municipalité. L'éthique parle de décider lorsqu'il n'y a pas de règles. Cela exige une culture, des valeurs connues et partagées par tous. »

Donald RIENDEAU
« Bâtir une culture et une structure de l'éthique municipale »

LA PERMANENCE
POUR EN SAVOIR PLUS

VENEZ NOUS
RENCONTRER

MAISON DES PROJETS
PLACE DU MARRONNIER
DE 9H À 19H

06 44 66 46 63



UN RASSEMBLEMENT CITOYEN

Le Bon Sens pour Lamorlaye c'est une équipe de 31 personnalités composée d'hommes et de femmes jeunes, accessibles, qui ont fait leurs preuves dans des domaines très diversifiés, tant au plan associatif que professionnel.

Ils partagent pour la majorité des valeurs humanistes et européennes de la droite et du centre, mais aussi des sociaux démocrates de progrès et des sensibilités écologistes.

Tous vivent à Lamorlaye. Tous désirent s'impliquer pour Lamorlaye. Tous sauront travailler dans la moralité avec détermination, enthousiasme et fidélité.

Ce n'est pas l'engagement partisan qui nous a réunis, mais la volonté de mener une politique locale à taille humaine, bienveillante, de bon sens, responsable et attentive aux situations de chacun et dans l'intérêt de tous.

INVESTIR DANS L'ÉDUCATION DE NOS ENFANTS

Alexandre GOUJARD, Directeur de l'École maternelle du Champ Vert



Afin d'offrir à nos enfants les meilleures conditions d'apprentissage et d'épanouissement, des actions prioritaires pour le **confort**, la **sécurité** et la **transition numérique** des écoles, promises dans notre programme précédent, ont été réalisées. Le plan de **renovation des écoles** doit se poursuivre (500 000 € sur 5 ans). Les travaux de rénovation des faux plafonds et le passage à l'éclairage LED dans les écoles élémentaires et maternelles de la ville ainsi qu'au CSR sont d'ores et déjà prêts pour leur lancement. Le matériel numérique continuera à être déployé en fonction des besoins identifiés dans chaque école par les équipes enseignantes et l'analyse des premières utilisations. Cette démarche inclut notamment les **formations des enseignants au logiciel du Tableau Blanc Interactif**, aux différentes applications numériques associées, ainsi que des programmes pédagogiques pour les enfants (ateliers de codage informatique au CSR par exemple).

Nous souhaitons développer une démarche environnementale dans toutes les activités de la vie scolaire : dans les **restaurants scolaires**, l'assiette «éco-responsable» (produits locaux de saison, de qualité bio ou labellisés) et l'apprentissage des éco-gestes (limiter le gaspillage alimentaire, savoir trier les déchets) ; encourager les activités scolaires axées sur l'environnement et la biodiversité (associer les écoles aux événements comme le Festival de l'Arbre avec des animations spécifiques, plantations dans les écoles, dans les jardins communaux, au parc du château, sensibilisation au tri et au recyclage des déchets en partenariat avec la CCAC, ...).

Une **diversification des activités scolaires**, sportives et culturelles menées avec le soutien de la municipalité prévoit une augmentation des activités équestres proposées ainsi qu'un partenariat renforcé pour les **animations et les sorties culturelles** (participation à des prix littéraires, vidéo-projection de films ou événements culturels, projets avec intervenants en musique, ...).

L'ensemble des sujets concernant nos écoliers seront abordés **en concertation avec les élus des associations de parents d'élèves et les directions des écoles**, qui seront consultés en amont des commissions scolaires, afin que les décisions prises et les budgets alloués par la municipalité correspondent au plus près à la réalité des besoins.

Plus forts ensemble... avec le département et les élus Républicains

Partenaire de proximité, le **Conseil Départemental** est au service du territoire et de ses habitants. Il adapte ses dispositifs d'intervention aux besoins des collectivités partenaires et assure ainsi la **solidarité territoriale**. Chaque habitant doit pouvoir bénéficier des mêmes services et être accompagné.

La solidarité humaine est donc l'autre compétence clé.

L'action sanitaire et sociale est la vocation prioritaire (revenu de solidarité active, RSA ; allocation personnalisée d'autonomie, APA ; gestion des services de protection maternelle et infantile, PMI ; aide aux personnes handicapées...).

La gestion et l'entretien des routes et des déplacements.

L'enseignement : La construction, l'entretien et l'équipement

(informatique notamment) **des collèges**.

La culture : Il assure la valorisation et la sauvegarde du patrimoine. Il gère ainsi les archives et bibliothèques. Il apporte également son soutien à la vie culturelle, notamment en milieu scolaire.

L'aménagement durable du territoire : l'équipement rural, la gestion de l'eau, le remembrement et l'aménagement foncier, le développement touristique.

Les politiques publiques volontaristes : Il peut s'agir d'aides en faveur des communes ou des associations ou de soutien à l'emploi local par exemple, dans les domaines de l'agriculture, des cultures régionales spécifiques ou de l'artisanat.

Parmi les compétences de notre **Région des Hauts de France** et pour lesquelles nous pouvons compter sur son soutien actif : Le développement économique. L'aménagement du territoire. La gestion des services régionaux et non urbains de transport de personnes. La mise en œuvre de actions de formation professionnelle continue et d'apprentissage. La construction, entretien et fonctionnement des lycées. La protection du patrimoine. Le plan régional pour la qualité de l'air et classement des réserves naturelles régionales.

Nous aurions tort de nous priver de ces soutiens indispensables pour faire progresser Lamorlaye



Les élus Les Républicains de l'Oise soutiennent Nicolas MOULA : de gauche à droite : 1 - Manoelle MARTIN, (Conseillère Régionale des Hauts de France), 2 - Maxime MINOT (Député de l'Oise), 3 - Nadège LEFEBVRE (Présidente du Département de l'Oise), 4 - Nicolas MOULA, 5 - Eric WOERTH (Député de la circonscription), 6 - Pierre VATIN (Député de l'Oise), 7 - Edouard COURTIAL (Sénateur de l'Oise), 8 - Nicole LADURELLE (Conseillère départementale)

MESSAGE AUX ÉLECTEURS DE LAMORLAYE

« Je dis souvent que je suis le Maire de la Région Hauts-de-France, c'est parce que je réfléchis et j'agis comme un Maire. Je suis au contact des habitants et je souhaite comme un Maire conserver le lien privilégié que le Maire entretient avec ses habitants.

J'ai trouvé en Nicolas MOULA un candidat compétent pour être proche des habitants de Lamorlaye, commune qui a une place très particulière, de par sa situation géographique, aux portes de Paris, mais également avec ses activités, notamment équestres.

Vous pouvez compter sur Nicolas pour être à votre écoute et défendre les intérêts de votre commune ».



Xavier BERTRAND
Président de la Région des Hauts de France



Une équipe **UNIE ET SOLIDAIRE** pour faire progresser Lamorlaye Un maire **BIEN ENTOURÉ**, des compétences et de la bienveillance



Christine
KLOECKNER



Stéphane
FRANTZ



Anne-Charlotte
TASSIN



Alexandre
GOUJARD



Valérie
CARON



Jean-Noël
GURDALA



Yasmine
CHANI



Patrick
FERREC



Christine
VANDERSTRAETEN



Jean-Marc
FACQ



Caroline
MOULA



Michel
ROUX



Florence
WILLI



Fabrice
CAILLUYER



Sabine
DELEPIERRE



David
HERBLOT



Aurélie
GAUTIER



Vincent
DOUMANDJI



Gaétane
PAUL



Sébastien
HENRIQUET



Cindy
HALE



Laurent
AGOSTINI



Anne-Sophie
WOLF



Mathieu
HENRY



Barbara
PENING



Jean-Philippe
PUGLIESE



Kris
DUMAS



Arnaud
DELAUNEY



Véronique
VERBRUGGHE



Jean-Christophe
ALBARET

Un élan local pour **SOUTENIR** votre équipe afin qu'elle **CONTINUE** son travail



Philippe
MANADER
comptable



Aline
YÉRÉMIAN
responsable commerciale



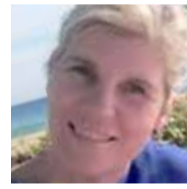
Olivier
RIBET
directeur agence de crédit



Thibaut
TSCHANHENZ
étudiant



Arnaud
KEMPF
dir gal des opérations



Barbara
LAROCHE
artiste sculpteur



Sandrine
KRECKELBERGH
psychanalyste



Karine
LAFFONT
ostéopathe méziériste



Noémi
PENAS
enseignante d'espagnol



Marie-Laure
SOLA
fleuriste



Jérôme
CHAMPION
podologue



Christelle
GUIGNIER
musicienne



Sébastien
GOZIAS
resp de production



Delphine
MAGENDIE
responsable marketing



Pierre-Emmanuel
RICHEZ
directeur



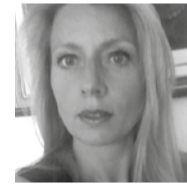
Eva
BILLEBAULT
directrice d'école



Bruno
D'ARTAGNAN
dir admin et financier



Valérie
GILLET
agent commercial



Pascale
MOSSET
commerçante



Dominique
JOURDIN
radiologue



Franck
MICHELETTI
cuisinier



Franck
THOMAS
dirigeant d'entreprise
informatique



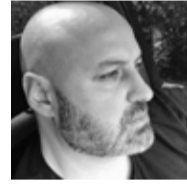
Marine
MANGEARD
assistante de direction



Alain
ROY
Commandant de bord



Nawel
BENZERARA
dirigeante agence
événementiel



Julien
DETREILLE
technicien aéronautique



Magdalena
FASANO
enseignante doctorante



Marie-Françoise
DUCHAMPS
artiste de spectacle



Anne-Sophie
SALVADORI
étudiante

Nous
remercions
aussi les 267
autres soutiens
reçus

Des personnalités qui font **CONFIANCE** et **S'ENGAGENT** aux côtés de Nicolas MOULA



Jacques DUMORTIER, Maire de Boran/Oise



François DESHAYES, Maire de Coye la Foret et
Président de notre Communauté de Communes



Michel MADELEINE, Pdt assoc ancien combattants,
Claude KRIEGER, Maire d'Asnières/Oise



Eric WERTH, Député, Nicole LADURELLE, Conseillère départementale de l'Oise, Sylvain SARAGOSA,
Maire de Chaumontel, Claude KRIEGER, Maire d'Asnières/Oise, Arnaud DUMONTIER, Maire de Pont
Sainte Maxence, Vice-Président du département de l'Oise et Président de l'OPAC.



Patrice MARCHAND, Conseiller départemental, Maire de Gouvieux, Président du Parc National Régional



Isabelle WOJTOWIEZ, Maire de Chantilly

DIMANCHE 24 JUIN
C'EST IMPORTANT POUR NOTRE COMMUNE
VOTEZ DÈS LE 1^{ER} TOUR
la carte d'identité suffit !
PAR PROCURATION AUSSI
c'est rapide et facile
En 10 mn à la gendarmerie